

LILA Domov pro postižené děti Otnice, příspěvková organizace

Boženy Němcové 151, 683 54 Otnice, tel.: 544 240 032, tel.+fax.: 544 256 201,
zapsaný v obchodním rejstříku vedeném Krajským soudem v Brně oddíl Pr, vložka 1216
e-mail: lila@lila.cz, www.lila.cz,

Výroční zpráva za rok 2016

LILA Domov pro postižené děti Otnice, příspěvková organizace (dále jen LILA Domov) je nestátní zdravotnické zařízení, jejímž zřizovatelem je, v souladu s ustanovením § 14 odst.3, § 35 odst. 2, písm.k), zákona č. 129/2000 Sb., o krajích, Jihomoravský kraj.

LILA Domov poskytuje komplexní ústavní péči dětem ve věku od jednoho do deseti let, a to ohroženým a postiženým, o které se rodina nedovele, neumí nebo nechce postarat. Předmětem činnosti je péče zdravotní (diagnostická, terapeutická, rehabilitační, preventivní, ošetrovatelská, poradenská), péče psychologicko výchovná, péče sociální, ve spádovém území, formou trvalého a přechodného pobytu.

LILA Domov spolupracuje při organizaci náhradní rodinné péče a zajišťuje praxi studentům středních odborných škol, vyšších odborných škol a vysokých škol se zaměřením na poskytování zdravotní péče nebo služeb s tím spojených.

LILA Domov sídlí ve střediskové obci Otnice cca 25 km jihovýchodně od Brna. Má k dispozici budovu, postavenou v roce 2000, která plní efektivně svůj účel a umožňuje vytvořit specifické podmínky pro péči o děti s více vadami. Architektonické řešení klidného uzavřeného atria a otevřeného venkovního hřiště poskytuje možnost odpočinku a relaxace i spontánního kontaktu s prostředím obce.

LILA Domov poskytuje ubytování zaměstnancům ve třech bytových jednotkách (garsonky) situovaných v podkroví budovy.

K dopravě dětí na odborná lékařská vyšetření nebo na různé sportovní, kulturní a společenské akce sloužil devítimístný osobní vůz VW Transporter, který byl na konci roku vyměněn za Ford Transit Custom.

O historii a současnosti LILA domova a o službách, které nabízí, informují veřejnost webové stránky a tištěný propagační materiál. Součástí webových stránek je i aktuální výroční zpráva.

Personální obsazení k 31.12.2016

Ředitel, statutární orgán:

Mgr. Ludmila Pšenáková, Univerzita H.Králové, obor sociální práce, ve funkci od roku 1990

Vedoucí sestra, zástupce statutárního orgánu:

Mgr. Katarína Puková, Kat.univerzita v Ružomberku, obor ošetrovatelství, ve funkci od roku 2015

Vedoucí HTS:

Lenka Sloupová, ÚSO, ve funkci od roku 2001

Vedoucí kuchyně:

Marie Figránová, SZŠ nutriční terapeut, ve funkci od roku 1990

Lékař:

MUDr. Miroslava Lejsková, pediatr, délka praxe 34 let

Fyzioterapeuti:

Radmila Frajová, SZŠ, obor rehabilitační pracovník, praxe 19 let

Zuzana Jenišová, DiS, VOŠ obor léčebná rehabilitace a fyzioterapie, praxe 10 let

Petra Hladíková, DiS, VOŠ, obor léčebná rehabilitace a fyzioterapie, praxe 10 let

Hana Eliášová, Bc. VŠ obor léčebná rehabilitace a fyzioterapie, praxe 4 roky

Všeobecné zdravotní sestry:

Marie Muricová, SZŠ, praxe 23 let

Pavla Jašová, SZŠ, praxe 23 let

Radoslava Martinásková, SZŠ + PSS, praxe 37 let

Sylvie Krošíková, SZŠ, praxe 21 let

Olga Pejřová, SZŠ, praxe 22 let

Petra Hudečková, SZŠ, praxe 16 let

Hana Slezáčková, SZŠ, praxe 25 let

Eva Krausová, SZŠ, praxe 18 let

Helena Maršálková, SZŠ, praxe 21 let

Eva Zástavová, SZŠ, praxe 27 let

Soňa Lorenzová, SZŠ, praxe 18 let

Pavčina Trutmanová, SZŠ, praxe 17 let

Ošetřovatelka:

Vítězslava Michálková, gymnázium, dvouletá oš.škola, praxe 22 let

Marcela Břoušková, dvouletá oš.škola, praxe 37 let

Sanitárka:

Tamara Králová, sanitárský kurz, praxe 9 let

Jaroslava Sadílková, sanitárský kurz, praxe 3 roky

Finanční účetní:

Irena Birkeová, SEŠ, praxe 16 let

Kuchařka:

Dana Grumlová, vyučená kuchařka, praxe 31 let

Helena Hrozková, vyučená kuchařka, praxe 24 let

Lenka Libenská, vyučená kuchařka, praxe 24 let

Pradlena:

Jarmila Struhová

Uklizečky:

Alena Fillová
Lenka Divišová
Dana Kropáčková

Topič, údržbář, řidič:

Jiří Haluza

LILA Domov zajišťuje rehabilitační péči v níže uvedených školských zařízeních a to těmito pracovníky:

MŠ spec., ZŠ spec. a Praktická škola ELPIS, Brno, Koperníkova 2/4, Brno
Šovčíková Radana, SZŠ+PSS obor rehabilitační pracovník, praxe 28 let
Štiglerová Eliška, Mgr., VŠ, obor fyzioterapie, praxe 1 rok

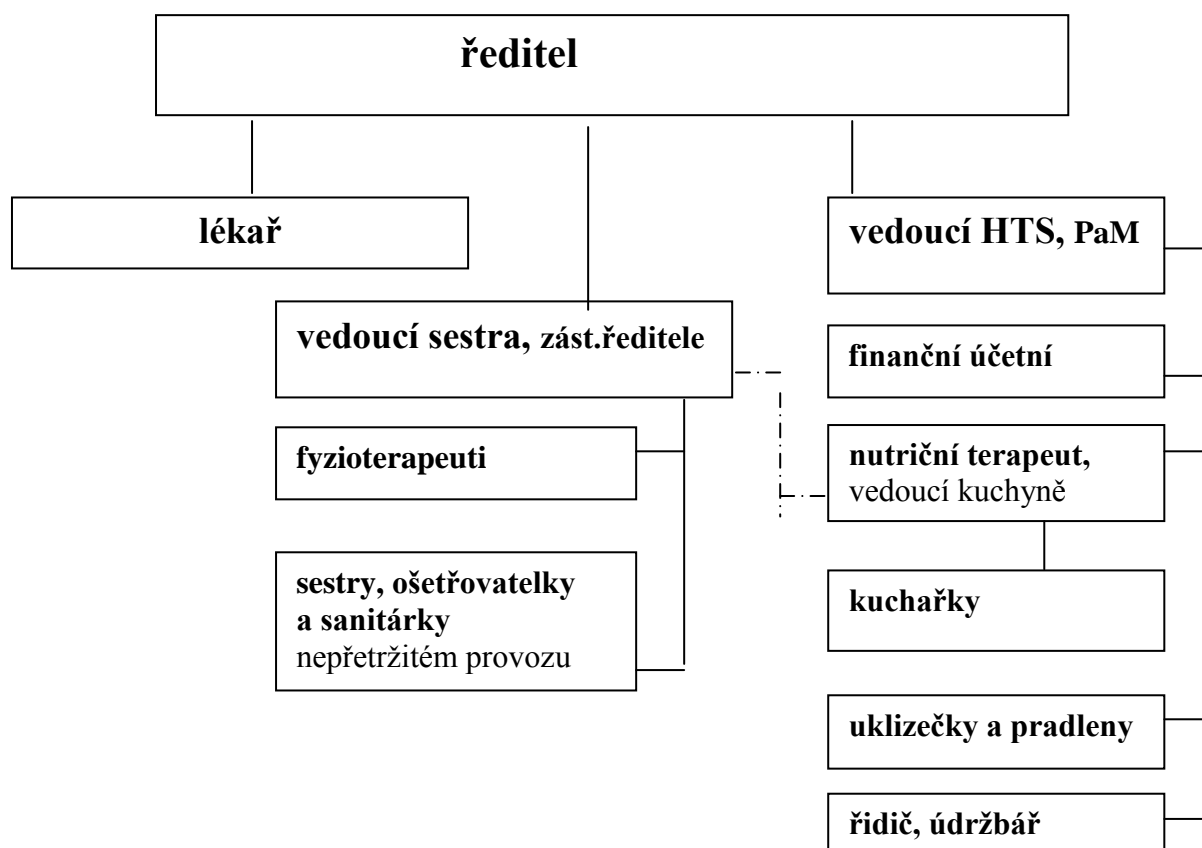
ZŠ speciální, Blansko, Žižkova 27

Gajdošová Gabriela, SZŠ + PSS, obor léčebná rehabilitace a fyzioterapie, praxe 20 let
Bc. Zemánková Ilona, VŠ, obor fyzioterapie, praxe 26 let

Celkový počet zaměstnanců fyzicky 40, přepočtený na úvazky 37,35.

Průměrná měsíční mzda v roce 2016 činila 24.217,-Kč.

Organizační schéma



Statistické údaje za rok 2016

Příjem	celkem	12
	z domu	9
	z dětského centra (dříve kojenecký ústav)	3
	<i>ze zdravotních důvodů</i>	12
	<i>ze sociálních důvodů</i>	-
	<i>ze sociálně-zdravotních důvodů</i>	-
Příjem rodičů, zdravých sourozenců - nerealizujeme		-
Propuštění	celkem	14
	do vlastní rodiny	7
	do pěstounské péče	1
	do školského dětského domova	3
	do domova pro osoby se zdrav. postižením	3
	jinam	0
Zemřelo		0
Počet dětí ošetřených ambulantně – ambulanci neprovozujeme		-
Celková kapacita lůžek		30
Počet dětí k 31.12.2016		26
Využití kapacity v roce 2016		92,8%
Náklady na lůžko a den v roce 2016		1652,-Kč
Členění dle důvodu k umístění	Děti umístěné na žádost rodičů	11
	Děti se soudem nařízenou ústavní výchovou	15
Členění dle mobility	Děti upoutané na lůžko	18
	Děti pohyb sezením	4
	Děti samostatně chodící	4
Členění dle zdravotního stavu	Děti pouze s mentálním postižením	-
	Děti s kombinací více vad	26
Přechodné pobyty		7

Významné změny v průběhu roku 2016

Vyřešili jsme dlouhodobý problém s nedostatkem kvalifikovaných fyzioterapeutů. V roce 2016 se nám je podařilo najít, zaměstnat a stabilizovat tak personálně oddělení rehabilitace i posílit odloučená pracoviště ve Speciálních školách.

Péče o děti

Děti jsou rozděleny do třech skupin podle svých schopností. Rozdělení jsou i pracovníci, tak, že každá skupinka dětí má své sestry, ošetřovatelky a fyzioterapeuta. Každá skupina má svoji hernu, kuchyňku, sanitární zařízení a ložnice.

Péče zdravotní

Zdravotní péče zahrnuje péči diagnostickou, terapeutickou, rehabilitační, preventivní, ošetrovatelskou a poradenskou.

Zdravotní péči garantuje pediatr, který v zařízení ordinuje pravidelně 3x týdně. Mimo stanovené ordinace je v dosahu pro případ potřeby.

Na pravidelné konzultace k nám dojíždí rehabilitační lékař. Vzhledem ke kombinovaným vadám našich dětí navštěvujeme ambulantně specialisty v Brně a ve Vyškově (kardiologie, neurologie, neurochirurgie, chirurgie, ortopedie, nefrologie, psychiatrie, gastroenterologie, endokrinologie, oční, zubní, kožní, ORL+audiocentrum a alergologie).

V roce 2016 jsme pečovali o devět dětí, které vyžadují přijímání potravy žaludeční sondou přes stěnu břišní tzv. PEG a o dvě děti s tracheostomií. Během roku jsme museli zavést sondu dvěma dětem. Ošetřujeme jednoho ležícího chlapce s dg.diabetes melitus, vyžadující aplikaci inzulinu. Tyto skutečnosti kladou velké nároky na provoz (pořízení speciálních pomůcek, materiálu a medikamentů) i na zdravotní sestry (nutnost zácviků a doškolení).

V roce 2016 čtyři děti absolvovaly vyšetření nebo zákrok v celkové anestezii (chirurgie, ortopedie).

Daří se kompenzovat děti s těžší formou epilepsie. V uplynulém roce jsme nezaznamenali žádný velký epileptický záchvat. Jednomu dítěti byla nově diagnostikována epilepsie.

Šest dětí je sledováno na psychiatrii. Psychiatrické onemocnění v kombinaci s mentální vadou je velmi náročné na ošetrovatelskou péči. Na doporučení psychiatra se souhlasem rodičů používáme u dvou dětí ochranné síťové lůžko. Jedno dítě má vzhledem k projevům sebepoškozování polstrované lůžko a jedno dítě má samostatný pokoj. Dle vyjádření psychiatra je to vhodnější a šetrnější řešení než medikace útlumovými léky. Síťové ochranné lůžko je používáno na dobu uléhání. Pracujeme v režimu, který pro omezující prostředky stanovují právní normy.

Rehabilitační péči zajišťují čtyři kvalifikované fyzioterapeutky. V rehabilitaci využíváme všechny známé metodiky pro děti s kombinovaným postižením a DMO (Vojta, Bobath, bazální stimulace, míčkování, reflexní lokomoce, magnetoterapie, hydroterapie, synergetická reflexní terapie atd.). Jednoduché rehabilitační ošetřování provádí i všeobecné sestry ve spolupráci s fyzioterapeutkou v rámci denního programu. 3x týdně provádíme vodoléčbu - perličkovou vanu, 2x týdně vířivou vanu Hubbart a 1x týdně odpoledne volný pobyt dětí v bazénku. 1x týdně k nám dojíždí se svými psy školená terapeutka na canisterapii.

Nedílnou součástí zdravotní péče o děti je stanovení individuálního dietního režimu. Jídelníček sestavuje nutriční terapeutka, konzultuje s ošetrující lékařkou a vedoucí sestrou. Složení stravy je přizpůsobeno zdravotnímu stavu konkrétního dítěte a jeho potřebám. Mimo běžné stravy vaříme diabetickou, bezlepkovou a bezmléčnou dietu a dále dietu s omezením tuku. Speciální přístup a stravu vyžadují hypotonické děti s těžší formou DMO, zejména děti krmené PEG sondou. Z celkem devíti dětí krmených sondou má sedm dětí umělou výživu Fresubin, Nutrison a Nutrini.

Naši zaměstnanci ve školských zařízeních

LILA Domov pro postižené děti Otnice, p.o. má dvě odloučená pracoviště. Ve dvou speciálních školách (výpůjčka prostorů schválená zřizovatelem) pracují naši fyzioterapeuti.

Dvě fyzioterapeutky v MŠ speciální, ZŠ speciální a Praktické škole Elpis, Brno, Koperníkova 2/4 a dvě fyzioterapeutky v Základní škole speciální Blansko, Žižkova 27.

Péče psychologicko výchovná

Výchovnou a vzdělávací činnost u dětí z našeho zařízení zajišťuje odloučené pracoviště Mateřské školy speciální, Základní školy speciální a Praktické školy Ibsenka Brno, p.o. Všechny děti starší šesti let jsou vzdělávány ve dvou třídách Základní školy speciální. O děti do šesti let věku se starají učitelky ve dvou třídách Mateřské školy speciální. Specifická součást školy je logopedické pracoviště. Zaměstnanci školy - odloučeného pracoviště jsou všichni speciální pedagogové.

Psychologické vyšetření dětí související se vzděláváním provádí psycholog Speciálně pedagogického centra, které metodicky vede pracovníky školy. Běžná psychologická vyšetření a posouzení provádí klinický psycholog, který dojíždí pravidelně 1-2x do měsíce.

Výchovnou péči, herní aktivity a většinu akcí ve volném čase dětí zajišťují všeobecné sestry, ošetřovatelky a fyzioterapeuti.

Aktivity dětí ve volném čase

Leden	Velký výlet na Jalový dvůr
Únor	Karneval v LILE
	Návštěva ve Spec.škole Lazy Zlín
	Návštěva +koncert skautů ze Židlochovic
Březen	Koncert „Kamarádi“ pohádkové písničky a hrátky
	Velký výlet Ekoodpočívadlo Letonice
	Velikonoční dílny
	Návštěva z DC Chovánek
Duben	Návštěva „Vanilek“ s dorty pro děti
	Velký jarní výlet do lesa v Lovčičkách
	Den otevřených dveří v LILA domově
Květen	Škola v přírodě troják Hostýnské vrchy
	Týdenní ozdravný pobyt Luhačovice
Červen	Den dětí v LILA domově
	Návštěva ZOO v Brně
	Velký výlet na parník a Brněnskou přehradu se ZŠ a MŠ Nížkovice
	Výprava na kolotoče – Aloiské hody v Otnicích
	Návštěva kamarádů z DC Chovánek Brno
Červenec	Návštěva cukrárny
	Koupací hrátky
Srpen	Návštěva Speciální školy ve Zlíně Lazy
Září	Velký výlet autobusem do Nemojanského mlýna
	Návštěva „Vanilek“ s dorty pro děti
Říjen	Návštěva kamarádů ze ZŠ Šaratice
	Návštěva IŠ Slavkov
Listopad	Koncert „Kamarádi“
	Velký výlet do Lovčiček
	Koncert pro LILU v Podolí
Prosinec	Výroba perníčků ve škole v Nížkovicích
	Mikulášská besídka
	Návštěva vánočních trhů v Brně
	Koncert pro LILU v Nížkovicích

	Vánoční dílny Vánoční canisterapie
	Galakonzert Havlíčkův Brod s dárky „Daruj hračku“
	Slavnostní předání dárků z akce Jižanský strom splněných přání Rádia Jih
	Vánoční besídky s rozdáváním dárků – všechna oddělení

Péče sociální

Sociální péče v LILA domově obnáší především řešení krizových situací v rodinách dětí, poradenskou péči rodičům a budoucím pěstounům, úzkou spolupráci s orgány sociálně právní ochrany dětí a mládeže, spolupráci se soudy a Policií ČR.

Patnáct dětí z dvaceti šesti má soudem nařízenou ústavní výchovu, z toho šest dětí má soudem ustanoveného poručníka – městský úřad v místě trvalého bydliště. Jedno dítě má soudní dohled.

V roce 2016 se podařilo jedno dítě umístit do náhradní rodinné péče - pěstounské péče. Bohužel musíme konstatovat, že osob ochotných přijmout do péče dítě s postižením ubývá. Situaci nezměnila ani novela zákona o sociálně-právní ochraně dětí.

V roce 2016 jsme realizovali sedm přechodných pobytů dětí – služba rodinám, které o své postižené dítě pečují doma a potřebují přechodnou výpomoc.

Do sociální oblasti patří i agenda plateb příplatku na zaopatření, přídavků na děti a vymáhání výživného.

Ostatní aktivity

Členství v organizacích, spolupráce, prezentace, vzdělávání

Naši zaměstnanci jsou členy různých profesních a odborných společností např. ČSL JEP, Česká asociace sester, Unie fyzioterapeutů apod.

V roce 2016 jsme nepořádali žádnou akreditovanou vzdělávací akci ro veřejnost.

Tradičně poslední středu v měsíci dubnu jsme zorganizovali pro širokou veřejnost Den otevřených dveří.

Realizujeme exkurze pro zájemce z řad laiků i odborníků s výkladem, ev. besedou přizpůsobenou konkrétním návštěvníkům. Této možnosti využívají zejména základní školy v rámci výuky a skupiny odborníků, kteří si chtějí rozšířit znalosti.

Vzdělávání zaměstnanců

Zaměstnanci LILA domova mají možnost dalšího vzdělávání. Odebíráme pravidelně odborné časopisy např. Zdravotnictví a medicína, Rehabilitace, Pediatrie atd. Sledujeme knižní novinky, vhodné publikace kupujeme. Všichni pracovníci mají možnost zapůjčit si odbornou literaturu, knihy, časopisy.

V únoru jsme přeškolili všechny zaměstnance v první pomoci. Přednášku i s praktickým nácvikem vedl akreditovaný přednášející. Sledujeme nabídky velkých nemocnic a agentur a zúčastňujeme se jejich seminářů. Na tyto akce se zdravotničtí pracovníci přihlašují sami v rámci sebevzdělávání a plnění kreditů.

Čtyři fyzioterapeutky absolvovaly 4 denní kurz „Základy bazální stimulace“. Jedna fyzioterapeutka absolvovala kurz „Ontogeneze postulárních funkcí“ a jedna „Rehabilitační léčba skoliózy“.

Pracovnice mzdové a finanční účetny se zúčastnily za rok několika kurzů a seminářů k novelizacím zákonů v oblasti účetnictví a mezd.

V roce 2016 jsme se zúčastnili i několika konferencí, např. „XV. Zdravotník-křesťan v dnešní nemocnici“ v Brně, „Diskuzní setkání KÚ, DC a DD“ v Praze, Konference sociální pediatrie v Brně, „Současná problematika rodičovství“ v Praze.

Mimo tato odborná vzdělávání absolvujeme pravidelně školení Požární ochrany a Bezpečnosti práce.

Praxe studentů

V roce 2016 LILA domov zajistil odbornou praxi šesti studentům z těchto škol:

OA, SOŠ knihovnická a VOŠ, Kotlářská 9, Brno (2)

Evangelická akademie, VOŠ soc.právní, Opletalova 6, Brno (1)

SPŠE a IT, Brno Purkyňova 97 (1)

Univerzita Hradec Králové, pedagogická fakulta (1)

SZŠ a VOŠ Merhautova Brno (1)

Poskytli jsme exkurze několika skupinám ze škol nebo odborných pracovišť.

Praxe studentů pedagogických škol si vede a eviduje pracoviště MŠ speciální, ZŠ speciální a Praktické školy Ibsenova 1, Brno.

Způsob financování

Nemáme smlouvu s žádnou zdravotní pojišťovnou.

Ošetrovné – přídavek na dítě pobíráme na všechny děti, které máme v péči, tam kde nejsou schopni žádost vyřídit rodiče, žádáme jako ústav. Výše přídávku je dána zákonem. Nezaopatřené dítě, které je v plném přímém zaopatření ústavu, je posuzováno samostatně, neprokazuje příjmy, má nárok na přídavek ve zvýšené výměře své věkové hranice.

Ošetrovné - příspěvek na úhradu zaopatření od rodičů.

Platby stanovuje zákon č. 372/2011 Sb., o zdravotních službách a na něj navazující prováděcí vyhláška č. 56/2012Sb., o příspěvku na úhradu zaopatření dítěte a jeho průvodce v dětském domově. Osoby povinné výživou mají hradit na dítě umístěné v našem zařízení do 3 let věku **50,-Kč/den** a od 3 let **55,-Kč/den**. Zákon připouští možnost nevyžadovat platby za přesně určených podmínek.

Oblast hospodaření

LILA Domov užívá majetek JMK Brno a svůj vlastní majetek pořízený z darů fyzických a právnických osob.

Základní ekonomické údaje za rok 2016 v tis.

Aktiva celkem -	36.527
z toho: stálá aktiva	34.468
zásoby	228
pohledávky	191
finanční majetek	1.640
ostatní aktiva	0

Pasiva celkem –	36.527
z toho: majetkové fondy	34.599
finanční a peněžní fondy	540
hospodářský výsledek	0
cizí zdroje (závazky)	1.388

Autoprovoz

Do listopadu 2016 LILA domov využíval k dopravě dětí na odborná lékařská vyšetření, na sportovní, kulturní, společenské akce a ozdravné pobyty devítimístný osobní vůz VW Transporter (rok výroby 2000, kombi bus 2,5 TDi-65kW/88PS). Vlivem stáří a technického stavu automobil již nesplňoval nároky na bezpečnou jízdu imobilních dětí, a proto jsme v listopadu 2016 pořídili automobil nový.

Vzhledem k nepotřebnosti byl starý automobil nabídnut k bezúplatnému převodu jiným organizacím zřízeným JMK. Zájem projevila Střední škola Strážnice,p.o., na kterou byl na základě schválení zřizovatele automobil převeden v únoru 2017.

Stav tachometru k 31.12.2016 činil 156 119 km.

Za rok 2016 bylo ujeté 8 518 km, spotřeba nafty činila 621 l.

Průměrná spotřeba za rok 2016 činila 7,3 litrů /100 km.

Kromě pravidelných sezónních výměn pneumatik byla provedena oprava výfukového potrubí v červenci 2016 ve výši 23 tis.Kč.

V listopadu 2016 jsme pořídili a uvedli do užívání nový devítimístný automobil Ford Transit Custom (rok výroby 2016, kombi M1L2 Trend 2,0 TDi-125kW/170 K/400 Nm).

Stav tachometru k 31.12.2016 činil 1 058 km.

Za rok 2016 bylo ujeté 1 058 km, spotřeba nafty činila 92 l.

Průměrná spotřeba za rok 2016 činila 8,7 litrů/100 km.

Do 31.12.2016 neproběhla žádná oprava.

Zpracovala: Mgr.Ludmila Pšenáková
Lenka Sloupová
Irena Birkeová

V Otnicích květen 2017