

LILA Domov pro postižené děti Otnice, příspěvková organizace

Boženy Němcové 151, 683 54 Otnice, tel.: 544 240 032, tel.+fax.: 544 256 201,
zapsaný v obchodním rejstříku vedeném Krajským soudem v Brně oddíl Pr, vložka 1216
tel.: 601392785, e-mail: lila@lila.cz, www.lila.cz,

Výroční zpráva za rok 2019

LILA Domov pro postižené děti Otnice, příspěvková organizace (dále jen LILA Domov) je nestátní zdravotnické zařízení, jejímž zřizovatelem je, v souladu s ustanovením § 14 odst.3, § 35 odst. 2, písm.k), zákona č. 129/2000 Sb., o krajích, Jihomoravský kraj.

LILA Domov poskytuje komplexní ústavní péči dětem ve věku od jednoho do deseti let, a to ohroženým a postiženým, o které se rodina nedovele, neumí nebo nechce postarat. Předmětem činnosti je péče zdravotní (diagnostická, terapeutická, rehabilitační, preventivní, ošetrovatelská, poradenská), péče psychologicko výchovná, péče sociální, ve spádovém území, formou trvalého a přechodného pobytu.

LILA Domov spolupracuje při organizaci náhradní rodinné péče a zajišťuje praxi studentům středních odborných škol, vyšších odborných škol a vysokých škol se zaměřením na poskytování zdravotní péče nebo služeb s tím spojených.

LILA Domov sídlí ve střediskové obci Otnice cca 25 km jihovýchodně od Brna. Má k dispozici budovu, postavenou v roce 2000, která plní efektivně svůj účel a umožňuje vytvořit specifické podmínky pro péči o děti s více vadami. Architektonické řešení klidného uzavřeného atria a otevřeného venkovního hřiště poskytuje možnost odpočinku a relaxace i spontánního kontaktu s prostředím obce.

LILA Domov poskytuje ubytování zaměstnancům v garsonce situované v podkrovní budovy.

K dopravě dětí na odborná lékařská vyšetření nebo na různé sportovní, kulturní a společenské akce slouží devítimístný osobní vůz Ford Transit Custom pořízený v roce 2016.

O historii a současnosti LILA domova a o službách, které nabízí, informují veřejnost webové stránky a tištěný propagační materiál. Součástí webových stránek je i aktuální výroční zpráva.

Personální obsazení k 31.12.2019

Ředitel, statutární orgán:

Mgr. Ludmila Pšenáková, Univerzita H.Králové, obor sociální práce, ve funkci od roku 1990

Vedoucí sestra, zástupce statutárního orgánu:

Mgr. Katarína Puková, Kat.univerzita v Ružomberku, obor ošetrovatelství, ve funkci od roku 2015

Vedoucí HTS:

Lenka Sloupová, ÚSO, ve funkci od roku 2001

Vedoucí kuchyně:

Lenka Kalvodová, DiS, SZŠ nutriční terapeut, ve funkci od roku 2018

Lékař:

MUDr. Miroslava Lejsková, pediatr, délka praxe 37 let

Fyzioterapeuti:

Helena Doležalová, DiS, VOŠ, obor léčebná rehabilitace a fyzioterapie, praxe 20 let

Petra Hladíková, DiS, VOŠ, obor léčebná rehabilitace a fyzioterapie, praxe 13 let

Blanka Kolenčíková,

Všeobecné zdravotní sestry:

Pavla Jašová, SZŠ, praxe 26 let

Radoslava Martinásková, SZŠ + PSS, praxe 40 let

Sylvie Krošíková, SZŠ, praxe 24 let

Olga Pejřová, SZŠ, praxe 25 let

Petra Hudečková, SZŠ, praxe 19 let

Hana Slezáčková, SZŠ, praxe 28 let

Eva Krausová, SZŠ, praxe 21 let

Helena Maršálková, SZŠ, praxe 24 let

Eva Zástavová, SZŠ, praxe 30 let

Soňa Lorenzová, SZŠ, praxe 21 let

Pavčina Trutmanová, SZŠ, praxe 20 let

Jana Tihelková, SZŠ, praxe 13 let

Ošetřovatelka:

Vítězslava Michálková, gymnázium, dvouletá oš.škola, praxe 25 let

Marcela Břoušková, dvouletá oš.škola, praxe 40 let

Sanitárka:

Tamara Králová, sanitárský kurz, praxe 12 let

Jaroslava Sadílková, sanitárský kurz, praxe 6 let

Finanční účetní:

Irena Birkeová, SEŠ, praxe 19 let

Kuchařka:

Dana Grumlová, vyučená kuchařka, praxe 33 let

Tamara Odehnalová, vyučená kuchařka, praxe 6 let

Růžena Menoušková, vyučená kuchařka, praxe 1 rok

Pradlena:

Jana Jochmanová

Uklizečky:

Pavla Matoušková

Lenka Divišová

Dana Kropáčková

Topič, údržbář, řidič:

Jiří Haluza

LILA Domov zajišťuje rehabilitační péči v níže uvedených školských zařízeních a to těmito pracovníky:

MŠ spec., ZŠ spec. a Praktická škola ELPIS, Brno, Koperníkova 2/4, Brno
Šovčíková Radana, SZŠ+PSS obor rehabilitační pracovník, praxe 31 let

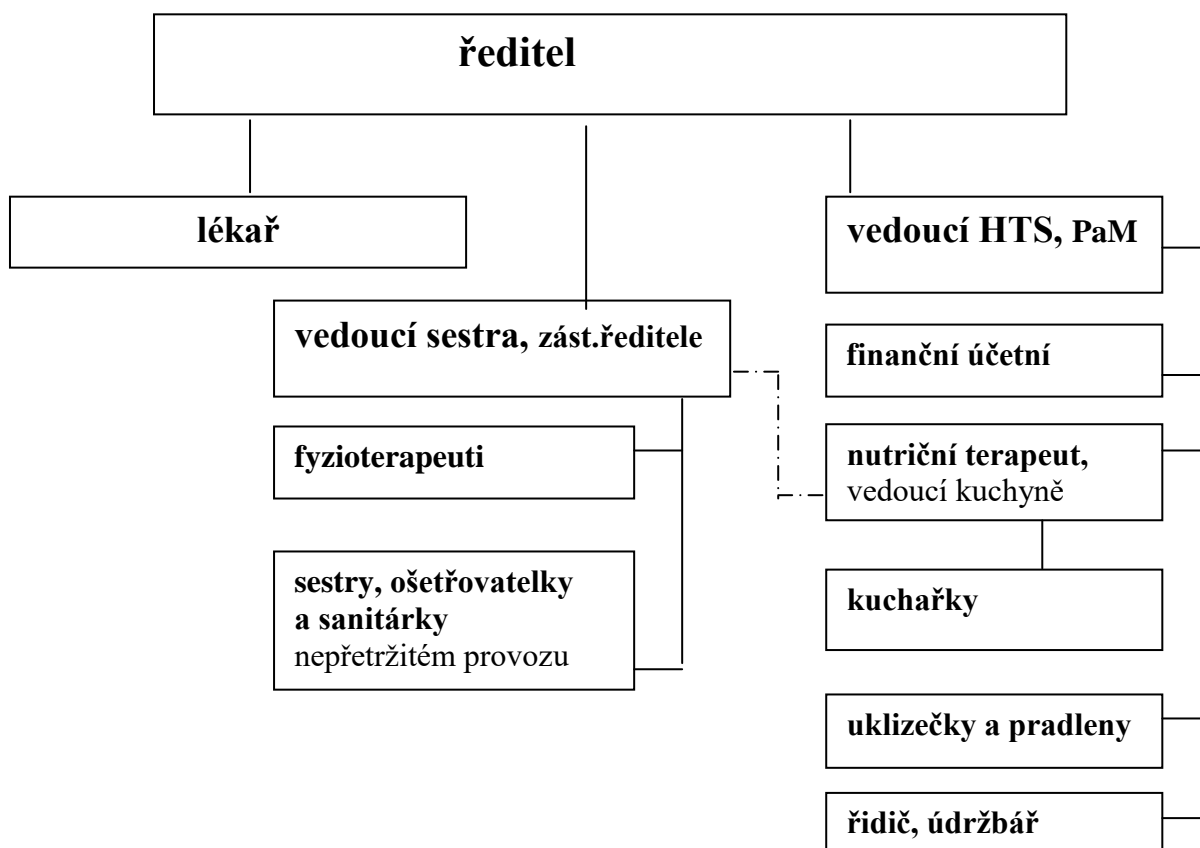
ZŠ speciální, Blansko, Žižkova 27

Gajdošová Gabriela, SZŠ + PSS, obor léčebná rehabilitace a fyzioterapie, praxe 23 let
Bc.Zemánková Ilona, VŠ, obor fyzioterapie, praxe 29 let

Celkový počet zaměstnanců fyzicky 35, přepočtený na úvazky 32,55.

Průměrná měsíční mzda v roce 2019 činila 33.225,-Kč.

Organizační schéma



Statistické údaje za rok 2019

Příjem	celkem	18
	z domu	17
	z dětského centra nebo ZDVOPu	1
	ze zdravotních důvodů	18
	ze sociálních důvodů	-
	ze sociálně-zdravotních důvodů	-
Příjem rodičů, zdravých sourozenců - nerealizujeme		-
Propuštění	celkem	20
	do vlastní rodiny	16
	do pěstounské péče	1
	do školského dětského domova	0
	do domova pro osoby se zdrav. postižením	3
	jinam	0
Zemřelo		0
Počet dětí ošetřených ambulantně – ambulanci neprovozujeme		-
Celková kapacita lůžek		30
Počet dětí k 31.12.2019		24
Využití kapacity v roce 2019		85,51%
Náklady na lůžko a den v roce 2019		2351,-Kč
Členění dle důvodu k umístění	Děti umístěné na žádost rodičů	14
	Děti se soudem nařízenou ústavní výchovou	10
Členění dle mobility	Děti upoutané na lůžko	13
	Děti pohyb sezením	4
	Děti samostatně chodící	7
Členění dle zdravotního stavu	Děti pouze s mentálním postižením	-
	Děti s kombinací více vad	24
Přechodné pobyty		14

Významné změny v průběhu roku 2019

V průběhu roku 2019 nedošlo k žádným významným organizačním ani personálním změnám.

Péče o děti

Děti jsou rozděleny do třech skupin podle svých schopností. Rozdělení jsou i pracovníci, tak, že každá skupinka dětí má své sestry, ošetřovatelky a fyzioterapeuta. Každá skupina má svoji hernu, kuchyňku, sanitární zařízení a ložnice.

Péče zdravotní

Zdravotní péče zahrnuje péči diagnostickou, terapeutickou, rehabilitační, preventivní, ošetřovatelskou a poradenskou.

Zdravotní péči garantuje pediatr, který v zařízení ordinuje pravidelně 3x týdně. Mimo stanovené ordinace je v dosahu pro případ potřeby.

Na pravidelné konzultace k nám dojíždí rehabilitační lékař. Vzhledem ke kombinovaným vadám našich dětí navštěvujeme ambulantně specialisty v Brně a ve Slavkově u Brna (kardiologie, neurologie, neurochirurgie, chirurgie, ortopedie, psychiatrie, gastroenterologie, endokrinologie, oční, zubní, kožní, ORL+audiocentrum a alergologie).

V roce 2019 jsme pečovali o 11 dětí, které vyžadují přijímání potravy žaludeční sondou přes stěnu břišní tzv. PEG. Ošetřujeme jednoho ležícího chlapce s dg.diabetes melitus, vyžadující aplikaci inzulínu. Tyto skutečnosti kladou velké nároky na provoz (pořízení speciálních pomůcek, materiálu a medikamentů) i na zdravotní sestry (nutnost zácviků a doškolování).

V roce 2019 absolvovaly čtyři děti zákrok v celkové anestezii (2xchirurgie – zavedení PEG, výměna PEG, 1x ošetření chrupu, 1x magnetická rezonance).

Daří se kompenzovat děti s těžší formou epilepsie. V uplynulém roce jsme nezaznamenali žádný velký epileptický záchvat.

Osm dětí bylo sledováno na psychiatrii. Psychiatrické onemocnění v kombinaci s mentální vadou je velmi náročné na ošetrovatelskou péči. Na doporučení psychiatra se souhlasem rodičů jsme používali u jednoho dítěte ochranné síťové lůžko. Jedno dítě má samostatný pokoj. Dle vyjádření psychiatra je to vhodnější a šetrnější řešení než medikace útlumovými léky. Síťové ochranné lůžko je používáno na dobu uléhání. Pracujeme v režimu, který pro omezující prostředky stanovují právní normy.

Rehabilitační péči zajišťují tři kvalifikované fyzioterapeutky. V rehabilitaci využíváme všechny známé metodiky pro děti s kombinovaným postižením a DMO (Vojta, Bobath, bazální stimulace, míčkování, reflexní lokomoce, magnetoterapie, hydroterapie, synergetická reflexní terapie atd.). Jednoduché rehabilitační ošetřování provádí i všeobecné sestry ve spolupráci s fyzioterapeutkou v rámci denního programu. 2x týdně provádíme vodoléčbu - perličkovou vanu, 1x týdně vířivou vanu Hubbart. 2x týdně k nám dojíždí se svými psy školení terapeuti na canisterapii. Během roku jsme u třech dětí využili možnost intenzivní rehabilitace při pobytu v léčebně v Boskovicích.

Nedílnou součástí zdravotní péče o děti je stanovení individuálního dietního režimu. Jídelníček sestavuje nutriční terapeutka, konzultuje s ošetrující lékařkou a vedoucí sestrou. Složení stravy je přizpůsobeno zdravotnímu stavu konkrétního dítěte a jeho potřebám. Mimo běžné stravy vaříme diabetickou, bezlepkovou a bezmléčnou dietu a dále dietu s omezením tuku. Speciální přístup a stravu vyžadují hypotonické děti s těžší formou DMO, zejména děti krmené PEG sondou. Všech 11 dětí krmených sondou má umělou výživu Fresubin, Nutrison a Nutricomp.

Naši zaměstnanci ve školských zařízeních

LILA Domov pro postižené děti Otnice, p.o. má dvě odloučená pracoviště. Ve dvou speciálních školách (výpůjčka prostorů schválená zřizovatelem) pracují naši fyzioterapeuti. Dvě fyzioterapeutky v MŠ speciální, ZŠ speciální a Praktické škole Elpis, Brno, Koperníkova 2/4 (ke dni 31.12.2019 jen jedna, nepodařilo se najít zástup za pracovníci, která odešla na MD) a dvě fyzioterapeutky v Základní škole speciální Blansko, Žižkova 27.

Péče psychologicko výchovná

Výchovnou a vzdělávací činnost u dětí z našeho zařízení zajišťuje odloučené pracoviště Mateřské školy speciální, základní školy speciální a praktické školy Ibsenka Brno, p.o. Všechny děti starší šesti let jsou vzdělávány ve dvou třídách Základní školy speciální. O děti do šesti let věku se starají učitelky ve dvou třídách Mateřské školy speciální. Od září 2017 je povinná předškolní docházka pro pětileté děti. Specifická součást školy je logopedické pracoviště. Zaměstnanci školy - odloučeného pracoviště jsou všichni speciální pedagogové. Psychologické vyšetření dětí související se vzděláváním provádí psycholog Speciálně pedagogického centra, které metodicky vede pracovníky školy. Běžná psychologická vyšetření a posouzení provádí klinický psycholog, který dojíždí pravidelně 1-2x do měsíce.

Výchovnou péči, herní aktivity a většinu akcí ve volném čase dětí zajišťují zdravotní sestry, ošetřovatelky a fyzioterapeuti.

V roce 2019 jsme rozšířili akce a výlety, protože se zvýšil počet dětí chodících a lezoucích, těch, kteří si je užijí. Stále pečujeme o 13 dětí opoutaných na lůžko z toho 11 dětí krmených břišní sondou, dětí s nejtěžším postižením, kterým změny a rozruch nedělají dobře. Pro tyto děti je vrchol aktivit škola, rehabilitační cvičení a pobyt venku.

Aktivity dětí ve volném čase

Leden	Tříkrálové koledování
	Velký výlet do obory v Sokolnicích
Únor	Karneval v LILE
Březen	Vynášení Morany s MŠ Hostěrádky
	Dorty od Vanilek
	Vodníci u Těšanského rybníka
Duben	Velikonoční dílny
	Návštěva farmy v Milešovicích
	Den otevřených dveří v LILA domově
	Světlušky v Otnicích
Květen	Koncert „Kamarádi“ - pohádkové písničky a hrátky
	Výlet do Hustopečí - kvetoucí mandloně
Červen	Den dětí se ZŠ Nížkovice
	Den dětí s otnickými hasiči
	Týdenní škola v přírodě Medlov
	Velký výlet Mariánské údolí
	Velká pohádková plavba Hodonín s MŠ Nížkovice
	Výprava na kolotoče – Aloiské hody v Otnicích
Červenec	Koupací hrátky
Srpen	Koncert „Kamarádi“ - letní táborové písničky
Září	Velký výlet do Lovčiček
	Velký výlet na rozhlednu v Kobylí
Říjen	Návštěva „Vanilek“ s dorty pro děti
	Dýňování v atriu
	Velký výlet do Hostěrádek
	Týdenní ozdravný pobyt Všemina
Listopad	Koncert „Kamarádi“ - pohádkové písničky
	Zamykání pramene-světlušky Otnice
	Koncert pro LILA Domov v Podolí
Prosinec	Mikulášská besídka
	Adventní tvoření ve škole v Nížkovicích
	Vánoční dílny
	Vánoční canisterapie
	Galakonzert Havlíčkův Brod s dárky „Daruj hračku“
	Návštěva vánočních trhů v Brně
	Velká vánoční besídka
	Slavnostní předání dárků z akce Jižanský strom splněných přání Rádía Jih
	Koncert pro LILA Domov v Nížkovicích

Péče sociální

Sociální péče v LILA domově obnáší především řešení krizových situací v rodinách dětí, poradenskou péči rodičům a budoucím pěstounům, úzkou spolupráci s orgány sociálně právní ochrany dětí a mládeže, spolupráci se soudy a Policií ČR.

Deset dětí z dvaceti čtyř má soudem nařízenou ústavní výchovu, z toho tři děti mají soudem ustanoveného poručníka – městský úřad v místě trvalého bydliště.

V roce 2019 se podařilo jedno dítě umístit do náhradní rodinné péče - pěstounské péče. Máme z toho velkou radost a mrzí nás, že osob ochotných přijmout do péče dítě s postižením ubývá. Situaci nezměnila ani novela zákona o sociálně-právní ochraně dětí.

V roce 2019 jsme realizovali čtrnáct přechodných pobytů dětí – služba rodinám, které o své postižené dítě pečují doma a potřebují přechodnou výpomoc.

Do sociální oblasti patří i agenda plateb příplatku na zaopatření, přídavků na děti a vymáhání výživného.

Ostatní aktivity

Členství v organizacích, spolupráce, prezentace, vzdělávání

Naši zaměstnanci jsou členy různých profesních a odborných společností např. ČSL JEP, Česká asociace sester, Unie fyzioterapeutů apod.

V roce 2019 jsme nepořádali žádnou akreditovanou vzdělávací akci pro veřejnost. Pro všechny naše pracovníky jsme zorganizovali školení první pomoci s akreditovaným přednášejícím.

Tradičně poslední středu v měsíci dubnu jsme zorganizovali pro širokou veřejnost Den otevřených dveří.

Realizujeme exkurze pro zájemce z řad laiků i odborníků s výkladem, ev. besedou přizpůsobenou konkrétním návštěvníkům. Této možnosti využívají zejména základní školy v rámci výuky a skupiny odborníků, kteří si chtějí rozšířit znalosti.

.

Vzdělávání zaměstnanců

Zaměstnanci LILA domova mají možnost dalšího vzdělávání. Odebíráme pravidelně odborné časopisy např. Zdravotnictví a medicína, Rehabilitace, Pediatrie atd. Sledujeme knižní novinky, vhodné publikace kupujeme. Všichni pracovníci mají možnost zapůjčit si odbornou literaturu, knihy, časopisy.

Sledujeme nabídky velkých nemocnic a agentur a zúčastňujeme se jejich seminářů. Na tyto akce se zdravotničtí pracovníci přihlašují sami v rámci sebevzdělávání.

Jedna fyzioterapeutka ukončila kurz Vojtovy metody.

V prosinci jsme pořádali pro všechny zaměstnance kurz první pomoci s možností vyzkoušet si oživování na figuríně dospělého i na figuríně dítěte.

Pracovnice mzdové a finanční účtárny se zúčastnily za rok několika kurzů a seminářů k novelizacím zákonů v oblasti účetnictví, mezd a personalistiky.

V roce 2019 jsme se zúčastnili i několika konferencí, např. „III.Pediatrické konference „Pohybem k životu“ v Blansku, „Seminář sociální pediatrie“ v Praze.

Mimo tato odborná vzdělávání absolvujeme pravidelně školení Požární ochrany a Bezpečnosti práce.

Praxe studentů

V roce 2019 LILA domov zajistil odbornou praxi šesti studentům z těchto škol:

OA, SOŠ knihovnická a VOŠ, Kotlářská 9, Brno (1)

SPŠE a IT, Brno Purkyňova 97 (3)

EA, VOŠ soc.právní Opletalova 6, Brno (1)

SEDUCA-CZE s.r.o. D.Rožínka (1)

Poskytli jsme exkurze několika skupinám ze škol nebo odborných pracovišť.

Praxe studentů pedagogických škol si vede a eviduje pracoviště MŠ speciální, ZŠ speciální a Praktické školy Ibsenova 1, Brno.

Způsob financování

Nemáme smlouvu s žádnou zdravotní pojišťovnou.

Ošetrovné – přídavek na dítě pobíráme na všechny děti, které máme v péči, tam kde nejsou schopni žádost vyřídit rodiče, žádáme jako ústav. Výše přídavku je dána zákonem. Nezaopatřené dítě, které je v plném přímém zaopatření ústavu, je posuzováno samostatně, neprokazuje příjmy, má nárok na přídavek ve zvýšené výměře své věkové hranice. Nově musíme 4x do roka u všech dětí dokládat, že nemají příjmy.

Ošetrovné - příspěvek na úhradu zaopatření od rodičů.

Platby stanovuje zákon č. 372/2011 Sb., o zdravotních službách a na něj navazující prováděcí vyhláška č. 56/2012Sb., o příspěvku na úhradu zaopatření dítěte a jeho průvodce v dětském domově. Osoby povinné výživou mají hradit na dítě umístěné v našem zařízení do 3 let věku **50,-Kč/den** a od 3 let **55,-Kč/den**. Zákon připouští možnost nevyžadovat platby za přesně určených podmínek.

Oblast hospodaření

LILA Domov užívá majetek JMK Brno a svůj vlastní majetek pořízený z darů fyzických a právnických osob.

Základní ekonomické údaje za rok 2019 v tis.

Aktiva celkem -	38.510
z toho: stálá aktiva	35.567
zásoby	151
pohledávky	110
finanční majetek	2.682
ostatní aktiva	0
Pasiva celkem –	38.510
z toho: majetkové fondy	35.697
finanční a peněžní fondy	965
hospodářský výsledek	0
cizí zdroje (závazky)	1.848

Autoprovoz

V roce 2019 používala organizace ke své činnosti, zejména k dopravě dětí na odborná lékařská vyšetření nebo na různé sportovní, kulturní a společenské akce, 1 osobní automobil: - 9.místný automobil FORD Transit Custom (rok výroby 2016, kombi M1L2 Trend 2,0 TDi-125kW/170 K/400 Nm). RZ 1BF 8063

Stav tachometru k 31. 12. 2019 činil 28 385 km.

Za rok 2019 bylo ujeto 9 144 km, spotřeba nafty činila 759 l.

Průměrná spotřeba za rok 2019 činila 8,3 litru/100 km.

Mimo výměny sezónních pneumatik v březnu a prosinci 2019, neproběhly na automobilu žádné opravy.

Zpracovala: Mgr.Ludmila Pšenáková
Lenka Sloupová
Irena Birkeová

V Otnicích květen 2020