

LILA Domov pro postižené děti Otnice, příspěvková organizace

Boženy Němcové 151, 683 54 Otnice, tel.: 544 240 032, tel.+fax.: 544 256 201,
zapsaný v obchodním rejstříku vedeném Krajským soudem v Brně oddíl Pr, vložka 1216
tel.: 601392785, e-mail: lila@lila.cz, www.lila.cz,

Výroční zpráva za rok 2023

LILA Domov pro postižené děti Otnice, příspěvková organizace (dále jen LILA Domov) je nestátní zdravotnické zařízení, jejímž zřizovatelem je, v souladu s ustanovením § 14 odst.3, § 35 odst. 2, písm.k), zákona č. 129/2000 Sb., o krajích, Jihomoravský kraj.

LILA Domov poskytuje komplexní ústavní péči dětem ve věku od jednoho do deseti let, a to ohroženým a postiženým, o které se rodina nedovele, neumí nebo nechce postarat. Předmětem činnosti je péče zdravotní (diagnostická, terapeutická, rehabilitační, preventivní, ošetrovatelská, poradenská), péče psychologicko výchovná, péče sociální, ve spádovém území, formou trvalého a přechodného pobytu.

LILA Domov spolupracuje při organizaci náhradní rodinné péče a zajišťuje praxi studentům středních odborných škol, vyšších odborných škol a vysokých škol se zaměřením na poskytování zdravotní péče nebo služeb s tím spojených.

LILA Domov sídlí ve střediskové obci Otnice cca 25 km jihovýchodně od Brna. Má k dispozici budovu, postavenou v roce 2000, která plní efektivně svůj účel a umožňuje vytvořit specifické podmínky pro péči o děti s více vadami. Architektonické řešení klidného uzavřeného atria a otevřeného venkovního hřiště poskytuje možnost odpočinku a relaxace i spontánního kontaktu s prostředím obce.

LILA Domov poskytuje ubytování zaměstnancům v garsonce situované v podkroví budovy.

K dopravě dětí na odborná lékařská vyšetření nebo na různé sportovní, kulturní a společenské akce slouží devítimístný osobní vůz Ford Transit Custom pořízený v roce 2016.

O historii a současnosti LILA domova a o službách, které nabízí, informují veřejnost webové stránky a tištěný propagační materiál. Součástí webových stránek je i aktuální výroční zpráva.

Personální obsazení k 31.12.2023

Ředitel, statutární orgán:

Mgr. Ludmila Pšenáková, Univerzita H.Králové, obor sociální práce, ve funkci od roku 1990

Vedoucí sestra, zástupce statutárního orgánu:

Mgr. Katarína Puková, Kat.univerzita v Ružomberku, obor ošetrovatelství, ve funkci od roku 2015

Vedoucí HTS:

Lenka Sloupová, ÚSO, ve funkci od roku 2001

Vedoucí kuchyně:

Nikola Tesařová, DiS, SZŠ VOŠ nutriční terapeut, ve funkci od roku 2023

Lékař:

MUDr. Miroslava Lejsková, pediatr, délka praxe 41 let

Fyzioterapeuti:

BSc.Tereza Kašparová, Amsterdamská univerzita aplik.věd, obor fyzioterapie, praxe 0,5 roku

Petra Hladíková, DiS, VOŠ, obor léčebná rehabilitace a fyzioterapie, praxe 15 let

Mgr. Blanka Kolenčíková, Masarykova univerzita, lék. fakulta, obor fyzioterapie, praxe 9 let

Všeobecné zdravotní sestry:

Sylvie Krošíková, SZŠ, praxe 28 let

Olga Pejřová, SZŠ, praxe 29 let

Petra Hudečková, SZŠ, praxe 23 let

Hana Slezáčková, SZŠ, praxe 32 let

Eva Krausová, SZŠ, praxe 25 let

Helena Maršálková, SZŠ, praxe 28 let

Eva Zástavová, SZŠ, praxe 34 let

Soňa Lorenzová, SZŠ, praxe 25 let

Jana Tihelková, SZŠ, praxe 17 let

Sabina Formánková, SZŠ, praxe 4 roky

Romana Mikulicová, DiS, VOZŠ, praxe 11let

Zuzana Penčáková, SZŠ, praxe 11 let

Vendula Škorpíková, SZŠ, praxe 13 let

Kateřina Andréssová, SZŠ, praxe 6 let

Ošetřovatelka:

Vítězslava Michálková, gymnázium, dvouletá oš.škola, praxe 29 let

Kateřina Sedlářová, SZŠ, praxe 1 rok

Šárka Švehlová, Církevní SZŠ, praxe 5 let

Sanitárka:

Tamara Králová, sanitárský kurz, praxe 15 let

Finanční účetní:

Irena Birkeová, SEŠ, praxe 23 let

Kuchařka:

Dana Grumlová, vyučená kuchařka, praxe 37 let

Hana Sochorová, vyučená kuchařka, praxe

Růžena Menoušková, vyučená kuchařka, praxe 5 roky

Pradlena:

Jana Jochmanová

Uklizečky:

Pavína Matoušková
Lenka Divišová
Dana Kropáčková

Technický pracovník, řidič:

Ing.Radek Hemala

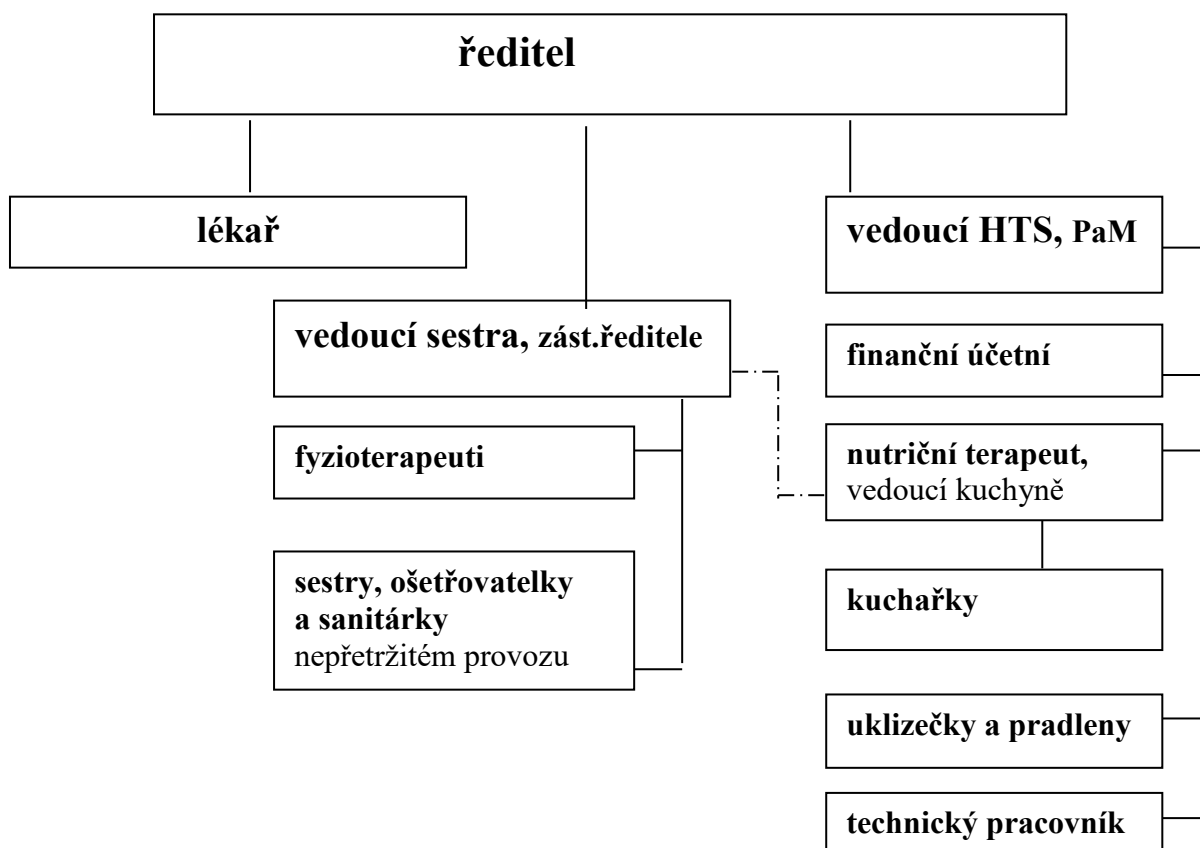
LILA Domov zajišťuje rehabilitační péči v níže uvedených školských zařízeních a to těmito pracovníky:

MŠ spec., ZŠ spec. a Praktická škola ELPIS, Brno, Koperníkova 2/4, Brno
Šovčíková Radana, SZŠ+PSS obor rehabilitační pracovník, praxe 35 let

ZŠ speciální, Blansko, Žižkova 27

Gajdošová Gabriela, SZŠ + PSS, obor léčebná rehabilitace a fyzioterapie, praxe 27let
Bc.Zemánková Ilona, VŠ, obor fyzioterapie, praxe 33 let

Celkový počet zaměstnanců fyzicky 39, přepočtený na úvazky 35,10.
Průměrná měsíční mzda v roce 2022 činila 41.764,-Kč.

Organizační schéma

Statistické údaje za rok 2023

Příjem	celkem	10
	z domu	2
	od pěstounů na přechodnou dobu	3
	z dětského centra nebo ZDVOPu	5
	ze zdravotních důvodů	10
	ze sociálních důvodů	-
	ze sociálně-zdravotních důvodů	-
Příjem rodičů, zdravých sourozenců - nerealizujeme		-
Propuštění	celkem	5
	do vlastní rodiny	3
	do pěstounské péče	0
	do školského dětského domova	1
	do domova pro osoby se zdrav. postižením	1
	jinam	0
Zemřelo		0
Počet dětí ošetřených ambulantně – ambulanci neprovozujeme		-
Celková kapacita lůžek		30
Počet dětí k 31.12.2023		25
Využití kapacity v roce 2023		76,15%
Náklady na lůžko a den v roce 2023		3.227,-Kč
Členění dle podnětu k umístění	Děti umístěné na žádost rodičů	9
	Děti se soudem nařízenou ústavní výchovou a na předběžné opatření	16
Členění dle mobility	Děti upoutané na lůžko	8
	Děti pohyb ležením	4
	Děti samostatně chodící	13
Členění dle zdravotního stavu	Děti pouze s mentálním postižením	-
	Děti s kombinací více vad	25
Přechodné pobyty		1

Významné změny v průběhu roku 2023

V průběhu roku 2023 došlo k významné personální změně, v červenci jsme přijali novou nutriční terapeutku, vedoucí kuchyně, jako zástup za mateřskou dovolenou stávající pracovnice.

Péče o děti

Děti jsou rozděleny do třech skupin podle svých schopností. Rozdělení jsou i pracovníci, tak, že každá skupinka dětí má své sestry, ošetřovatelky a fyzioterapeuta. Každá skupina má svoji hernu, kuchyňku, sanitární zařízení a ložnice.

Péče zdravotní

Zdravotní péče zahrnuje péči diagnostickou, terapeutickou, rehabilitační, preventivní, ošetřovatelskou a poradenskou.

Zdravotní péči garantuje pediatr, který v zařízení ordinuje pravidelně 3x týdně. Mimo stanovené ordinace je v dosahu pro případ potřeby.

Na pravidelné konzultace k nám dojíždí rehabilitační lékař a zubní lékař. Vzhledem ke kombinovaným vadám našich dětí navštěvujeme ambulantně specialisty v Brně a ve Slavkově u Brna, v roce 2023 - kardiologie, neurologie, neurochirurgie, chirurgie, ortopedie, psychiatrie, gastroenterologie, endokrinologie, onkologie, oční, ORL a alergologie.

V roce 2023 jsme pečovali o 8 dětí, které vyžadují přijímání potravy žaludeční sondou přes stěnu břišní tzv. PEG a o jedno dítě s tracheostomií. Ošetřovali jsme jednoho ležícího chlapce s dg.diabetes melitus, vyžadující aplikaci inzulínu. Tyto skutečnosti kladou velké nároky na provoz (pořízení speciálních pomůcek, materiálu a medikamentů) i na zdravotní sestry (nutnost zácviku a doškolování).

V roce 2023 absolvovalo devět dětí zákrok v celkové anestezii (2x magnetická resonance, 5x ošetření chrupu, 1x výměna PEG, 1x plastika patra).

Daří se kompenzovat děti s těžší formou epilepsie. V uplynulém roce jsme nezaznamenali žádný velký epileptický záchvat.

Devět dětí bylo sledováno na psychiatrii. Psychiatrické onemocnění v kombinaci s mentální vadou je velmi náročné na ošetrovatelskou péči. Na doporučení psychiatra se souhlasem zákonných zástupců jsme používali u jednoho dítěte ochranné síťové lůžko. Pracujeme v režimu, který pro omezující prostředky stanovují právní normy. Tři děti mají samostatný pokoj. Dle vyjádření psychiatra jsou to vhodnější a šetrnější řešení než medikace útlumovými léky.

Rehabilitační péči v roce 2023 zajišťovaly tři kvalifikované fyzioterapeutky. V rehabilitaci využíváme všechny známé metodiky pro děti s kombinovaným postižením a DMO (Vojta, Bobath, bazální stimulace, míčkování, reflexní lokomoce, magnetoterapie, hydroterapie, synergetická reflexní terapie atd.). Nově jsme zavedli metodu TheraSuit, pořídili jsme zařízení k provozování této metody. Další novou rehabilitační pomůckou-přístrojem je motomed. Jednoduché rehabilitační ošetřování provádí i všeobecné sestry ve spolupráci s fyzioterapeutkou v rámci denního programu. 1x týdně provádíme vodoléčbu - perličkovou vanu, 1x týdně vířivou vanu Hubbart, bazének využívá ve výuce i škola. 1x týdně k nám dojíždí se svými psy školení terapeuti na canisterapii.

Nedílnou součástí zdravotní péče o děti je stanovení individuálního dietního režimu. Jídelníček sestavuje nutriční terapeutka, konzultuje s ošetřující lékařkou a vedoucí sestrou. Složení stravy je přizpůsobeno zdravotnímu stavu konkrétního dítěte a jeho potřebám. Mimo běžné stravy vaříme diabetickou a bezmléčnou dietu. Speciální přístup a stravu vyžadují hypotonické děti s těžší formou DMO, zejména děti krmené PEG sondou. Všech osm dětí krmených sondou má umělou výživu, individuálně, dle ordinace gastroenterologa, např. Nutrison, Nutricomp a jiné.

Naši zaměstnanci ve školských zařízeních

LILA Domov pro postižené děti Otnice, p.o. má dvě odloučená pracoviště. Ve dvou speciálních školách (výpůjčka prostorů schválená zřizovatelem) pracují naši fyzioterapeuti. Dvě fyzioterapeutky v MŠ speciální, ZŠ speciální a Praktické škole Elpis, Brno, Koperníkova 2/4 (ke dni 31.12.2023 jen jedna, nepodařilo se najít zástup za pracovníci, která odešla na MD) a dvě fyzioterapeutky v Základní škole speciální Blansko, Žižkova 27.

Péče psychologicko výchovná

Výchovnou a vzdělávací činnost u dětí z našeho zařízení zajišťuje odloučené pracoviště Mateřské školy speciální, základní školy speciální a praktické školy Ibsenka Brno, p.o. Všechny děti starší šesti let jsou vzdělávány ve dvou třídách Základní školy speciální. O děti do šesti let věku se starají učitelky ve dvou třídách Mateřské školy speciální. Od září 2017 je

povinná předškolní docházka pro pětileté děti. Specifická součást školy je logopedické pracoviště. Zaměstnanci školy - odloučeného pracoviště jsou všichni speciální pedagogové.

Psychologické vyšetření dětí související se vzděláváním provádí psycholog Speciálně pedagogického centra. SPC metodicky vede pracovníky školy. Běžná psychologická vyšetření a posouzení provádí klinický psycholog, který dojíždí pravidelně 1x do měsíce.

Výchovnou péči, herní aktivity a většinu akcí ve volném čase dětí zajišťují zdravotní sestry, ošetřovatelky a fyzioterapeuti.

Po ukončení protiepidemických opatření jsme mohli opět začít organizovat různé akce, výlety a ozdravný pobyt. Části z devíti dětí upoutaných na lůžko, děti s nejtěžším postižením, změny a rozruch nedělají dobře. Pro tyto děti je vrchol aktivit škola, rehabilitační cvičení a pobyt venku.

Aktivity dětí ve volném čase

Leden	Tříkrálové koledování
Únor	Karneval v LILE
	Velký výlet do obory v Židlochovicích
Březen	Divadlo v MŠ Lovčičky
	Karneval v Dambořicích
	Vynášení Moreny v Hostěrádkách
Duben	Divadlo Šikulka v Nížkovicích
	Návštěva místní knihovny + výstava našich prací v knihovně
	Velikonoční hrátky
	Den otevřených dveří
Květen	Tvoření s Aramarkem
	Výlet na výstavu Šmoulové v Brně
	Ozdravný pobyt Repechy
	Den otevřených dveří na Kociánce v Brně
Červen	Den dětí
	Brněnská přehrada Rokle, výlet autobusy se ZŠ Nížkovice
	Velký výlet do Lovčiček a pěšky zpět
	Hasičský den v Otnicích
	Výlet do ZOO Hodonín
	Otnické hody - kolotoče
	Muzikál v MŠ Otnice
Červenec	Letní hrátky v atriu
Srpen	Bazénkování
Září	Velký výlet k rybníku Na Zumru
	Výlet do Šaratic
	Za kamarády do Dambořic - dýňování
Říjen	Podzimní tvoření
	Výlet Křížová cesta Svidrunk
	Dýňování v atriu
	Den stromů s MŠ v Újezdě u Brna
Listopad	Velká vycházka s MŠ Hostěrádky
	Listopadová muzikoterapie
	Hudební pohádka O Karkulce ZŠ Nížkovice
Prosinec	Mikulášská besídka + canisterapie

	Vánoční trhy v Brně
	Vánoční dílničky
	Vánoční koncert v Nížkovicích
	Předání dárků z akce Jižanský strom splněných přání Rádía Jih

Péče sociální

Sociální péče v LILA domově obnáší především řešení krizových situací v rodinách dětí, poradenskou péči rodičům a budoucím pěstounům, úzkou spolupráci s orgány sociálně právní ochrany dětí a mládeže, spolupráci se soudy a Policií ČR.

Šestnáct dětí má soudem nařízenou ústavní výchovu, z toho čtyři děti mají soudem ustanoveného poručníka – městský úřad v místě trvalého bydliště.

V roce 2023 se nepodařilo žádné dítě umístit do náhradní rodinné péče - pěstounské péče. Mrzí nás, že osob ochotných přijmout do péče dítě s postižením stále ubývá.

Naopak přijímáme zdravotně postižené děti z pěstounské péče na přechodnou dobu, pro které se v průběhu let nepodařilo zajistit trvalé pěstouny.

V roce 2023 jsme realizovali jeden přechodný pobyt – služba rodinám, které o své postižené dítě pečují doma a potřebují přechodnou výpomoc formou zdravotní služby.

Do sociální oblasti patří i agenda plateb příplatku na zaopatření, přídavků na děti a vymáhání výživného.

Ostatní aktivity

Členství v organizacích, spolupráce, prezentace, vzdělávání

Naši zaměstnanci jsou členy různých profesních a odborných společností např. ČSL JEP, Česká asociace sester, Unie fyzioterapeutů apod.

V roce 2023 jsme nepořádali žádnou akreditovanou vzdělávací akci pro veřejnost.

V dubnu jsme pořádali tradiční Den otevřených dveří.

Vzdělávání zaměstnanců

Zaměstnanci LILA domova mají možnost dalšího vzdělávání. Odebíráme pravidelně odborné časopisy např. Výživa a potraviny, Umění fyzioterapie. Sledujeme knižní novinky, vhodné publikace kupujeme. Všichni pracovníci mají možnost zapůjčit si odbornou literaturu, knihy, časopisy.

Sledujeme nabídky velkých nemocnic a agentur a zúčastňujeme se jejich seminářů. Na tyto akce se zdravotničtí pracovníci přihlašují sami v rámci sebevzdělávání.

V roce 2023 jedna fyzioterapeutka absolvovala kurz Bazální postulární programy podle Čáповé a jedna fyzioterapeutka kurz Diagnostika a terapie funkce nohy. Dvě sestry absolvovaly kurz tejpování v Brně. Nutriční terapeutka byla na semináři Dětská výživa v klinické praxi v Praze.

Pro pracovníce mzdové a finanční účtárny jsou nabídky kurzů většinou online. Jedná se o kurzy a semináře k novelám zákonů v oblasti účetnictví, mezd a personalistiky.

V roce 2023 jsme se zúčastnili konference Pohybem k životu v Blansku, Zdravotník – křesťan v dnešní nemocnici XVIII. v Brně a semináře Sociální pediatrie v Praze.

Proběhla pravidelná školení Požární ochrany a Bezpečnosti práce v rámci provozních porad.

Praxe studentů

V roce 2023 LILA domov zajistil odbornou praxi osmi studentům z těchto škol:

SZŠ a VOŠZ, Žďár nad Sázavou (1)

EA, VOŠ sociálně právní, Opletalova 6, Brno (3)

SZŠ a VOŠZ Merhautova, Brno (2)

Univerzita Tomáše Bati Zlín, Ústav humanitárních studií (2)

Jednodenní odbornou stáž v našem zařízení absolvovali pracovníci Diecézní charity Brno, Chráněné bydlení sv. Gabriela, Brno

Praxe studentů pedagogických škol si vede a eviduje pracoviště Materské školy speciální, základní školy speciální a praktické školy Ibsenka Brno, p.o.

Způsob financování

Nemáme smlouvu s žádnou zdravotní pojišťovnou.

Přídavek na dítě pobíráme na všechny děti, které máme v péči, tam kde nejsou schopni žádost vyřídit rodiče, žádáme jako ústav. Výše přídatku je dána zákonem. Nezaopatřené dítě, které je v plném přímém zaopatření ústavu, je posuzováno samostatně, má nárok na přídavek ve zvýšené výměře své věkové hranice. 4x do roka musíme u všech dětí písemně dokládat, že plné přímé zaopatření našeho ústavu trvá a také příjmy. Dokládáme, že příjmy nemají nebo výši příjmů – výživné stanovené soudem zasláné rodiči.

Ošetřovné - příspěvek na úhradu zaopatření od rodičů.

Platby stanovuje zákon č. 372/2011 Sb., o zdravotních službách a na něj navazující prováděcí vyhláška č. 56/2012Sb., o příspěvku na úhradu zaopatření dítěte a jeho průvodce v dětském domově. Osoby povinné výživou mají hradit na dítě umístěné v našem zařízení do 3 let věku **50,-Kč/den** a od 3 let **55,-Kč/den**. Zákon připouští možnost nevyžadovat platby za přesně určených podmínek.

Ošetřovné – výživné stanovené soudem

U dětí s nařízenou ústavní výchovou soudem soud v některých případech rodičům stanoví úhradu výživného. V roce 2023 měli výživné soudem stanoveno rodiče pěti dětí.

Oblast hospodaření

LILA Domov užívá majetek JMK Brno a svůj vlastní majetek pořízený z darů fyzických a právnických osob.

Základní ekonomické údaje za rok 2023 v tis.

Aktiva celkem -	38.394
z toho: stálá aktiva	34.521
zásoby	476

pohledávky	207
finanční majetek	3.190
ostatní aktiva	0
Pasiva celkem –	38.394
z toho: majetkové fondy	34.651
finanční a peněžní fondy	874
hospodářský výsledek	0
cizí zdroje (závazky)	2.869

Autoprovoz

V roce 2023 používala organizace ke své činnosti, zejména k dopravě dětí na odborná lékařská vyšetření a ozdravné pobyty, jeden osobní automobil: 9ti místný FORD Transit Custom (rok výroby 2016, kombi M1L2 Trend 2,0 TDi-125kW/170 K/400 Nm). RZ 1BF 8063

Stav tachometru k 31.12.2023 činil 52 396 km.

Za rok 2023 bylo ujeté 9 364 km, spotřeba nafty činila 828 l.

Průměrná spotřeba za rok 2023 činila 8,85 litru/100 km.

V lednu 2023 jsme pořídili do automobilu nájezdovou rampu a kotvení vozíků v celkové výši 81 tis. Kč. Technické zhodnocení bylo financováno z fondu investic organizace.

Mimo výměny sezónních pneumatik a běžné údržby neproběhla na automobilu žádná oprava. LILA domov není od 1.1.2022 plátcem silniční daně.

Zpracovala: Mgr. Martina Filipová
Lenka Sloupová
Irena Birkeová

V Otnicích duben 2024