

# Výroční zpráva za rok 2025

LILA Domov pro postižené děti Otnice, příspěvková organizace (dále jen LILA Domov) je nestátní zdravotnické zařízení, jejímž zřizovatelem je, v souladu s ustanovením § 14 odst.3, § 35 odst. 2, písm.k), zákona č. 129/2000 Sb., o krajích, Jihomoravský kraj.

LILA Domov poskytuje komplexní péči zdravotně znevýhodněným dětem od jednoho roku. Předmětem činnosti je péče zdravotní (diagnostická, terapeutická, rehabilitační, preventivní, ošetrovatelská, poradenská) a to formou dlouhodobé lůžkové péče pro děti a formou stacionární péče. LILA Domov spolupracuje a zajišťuje praxi studentům středních odborných škol, vyšších odborných škol a vysokých škol se zaměřením na poskytování zdravotní péče nebo služeb s tím spojených.

LILA Domov sídlí ve střediskové obci Otnice cca 25 km jihovýchodně od Brna. Má k dispozici budovu, postavenou v roce 2000, která plní efektivně svůj účel a umožňuje vytvořit specifické podmínky pro péči o děti s více vadami. Architektonické řešení klidného uzavřeného atria a otevřeného venkovního hřiště poskytuje možnost odpočinku a relaxace i spontánního kontaktu s prostředím obce.

K dopravě dětí na odborná lékařská vyšetření nebo na různé sportovní, kulturní a společenské akce slouží devítimístný osobní vůz Ford Transit Custom pořízený v roce 2016.

O historii a současnosti LILA Domova a o službách, které nabízí, informují veřejnost webové stránky, facebookové stránky a tištěný propagační materiál. Součástí webových stránek je i aktuální výroční zpráva.



## **LILA Domov pro postižené děti Otnice, příspěvková**

**organizace**, B. Němcové 151, 68354 Otnice, tel.: 544 240 032, ID DS:

cc4kmqf, [lila@lila.cz](mailto:lila@lila.cz)

### **Personální obsazení k 31.12.2025**

#### **Ředitel, statutární orgán:**

Mgr. Martina Filipová, DiS., UTB Zlín, obor sociální pedagogika, ve funkci od roku 2024

#### **Vedoucí sestra, zástupce statutárního orgánu:**

Mgr. Katarína Puková, Kat.univerzita v Ružomberku, obor ošetrovatelství, ve funkci od roku 2015

#### **Vedoucí HTS:**

Lenka Sloupová, ÚSO, ve funkci od roku 2001

#### **Vedoucí kuchyně:**

Nikola Tesařová, DiS, SZŠ VOŠ nutriční terapeut, ve funkci od roku 2023

#### **Sociální pracovnice:**

Helena Vitulová, DiS. OA a VOŠ, sociální pracovnice, ve funkci od roku 2025

#### **Lékař:**

MUDr. Miroslava Lejsková, pediatr, délka praxe 43 let

#### **Fyzioterapeuti:**

Petra Hladíková, DiS, VOŠ, obor léčebná rehabilitace a fyzioterapie, praxe 17 let

Mgr. Blanka Kolenčíková, Masarykova univerzita, lék. fakulta, obor fyzioterapie, praxe 11 let

Mgr. Hirjaková Viktória, Slovenská zdravotnícká univerzita v Bratislavě, obor fyzioterapie, praxe 5 let

Mgr. Jana Paterová, Univerzita Palackého v Olomouci, obor fyzioterapie, praxe 4 roky

Bc. Hana Šalomonová, Masarykova Univerzita Brno, obor fyzioterapie, praxe 9 let

#### **Všeobecné zdravotní sestry:**

Sylvie Krošíková, SZŠ, praxe 30 let

Olga Pejřová, SZŠ, praxe 31 let

Lenka Konvicová, SZŠ, praxe 15 let

Hana Slezáčková, SZŠ, praxe 34 let

Eva Krausová, SZŠ, praxe 27 let

Helena Maršálková, SZŠ, praxe 30 let

Eva Zástavová, SZŠ, praxe 36 let

Soňa Lorenzová, SZŠ, praxe 27 let

Jana Tihelková, SZŠ, praxe 19 let

Králová Zdeňka, SZŠ, praxe 28 let



## **LILA Domov pro postižené děti Otnice, příspěvková**

**organizace**, B. Němcové 151, 68354 Otnice, tel.: 544 240 032, ID DS:

cc4kmqf, [lila@lila.cz](mailto:lila@lila.cz)

Romana Mikulicová, DiS, VOZŠ, praxe 13 let

Michaela Posenau, SZŠ, praxe 14 let

Vendula Škorpíková, SZŠ, praxe 15 let

Veronika Tihlaříková, DiS., VOZŠ, praxe 16 let

Hana Bastlová, SZŠ, praxe 28 let

### **Ošetřovatelka:**

Vítězslava Michálková, gymnázium, dvouletá oš. škola, praxe 31 let

Šárka Švehlová, Církevní SZŠ, praxe 7 let

### **Sanitárka:**

Tamara Králová, sanitářský kurz, praxe 17 let

### **Finanční účetní:**

Irena Birkeová, SEŠ, praxe 25 let

### **Kuchařka:**

Dana Grumlová, vyučená kuchařka, praxe 39 let

Hana Sochorová, vyučená kuchařka, praxe 32 let

Růžena Menoušková, vyučená kuchařka, praxe 7 let

### **Pradlena:**

Jana Jochmanová

### **Uklízečky:**

Pavλίna Matoušková

Lenka Divišová

Leona Peclová

### **Technický pracovník, řidič:**

Ing. Radek Hemala

LILA Domov zajišťuje rehabilitační péči v níže uvedených školských zařízeních a to těmito pracovníky:

MŠ spec., ZŠ spec. a Praktická škola ELPIS, Brno, Koperníkova 2/4, Brno

Šovčíková Radana, SZŠ+PSS obor rehabilitační pracovník, praxe 37 let

Bc. Rousová Lucie, VŠ, obor fyzioterapie, praxe 5 měsíců



**LILA Domov pro postižené děti Otnice, příspěvková**

**organizace**, B. Němcové 151, 68354 Otnice, tel.: 544 240 032, ID DS:

cc4kmqf, [lila@lila.cz](mailto:lila@lila.cz)

ZŠ speciální, Blansko, Žižkova 27

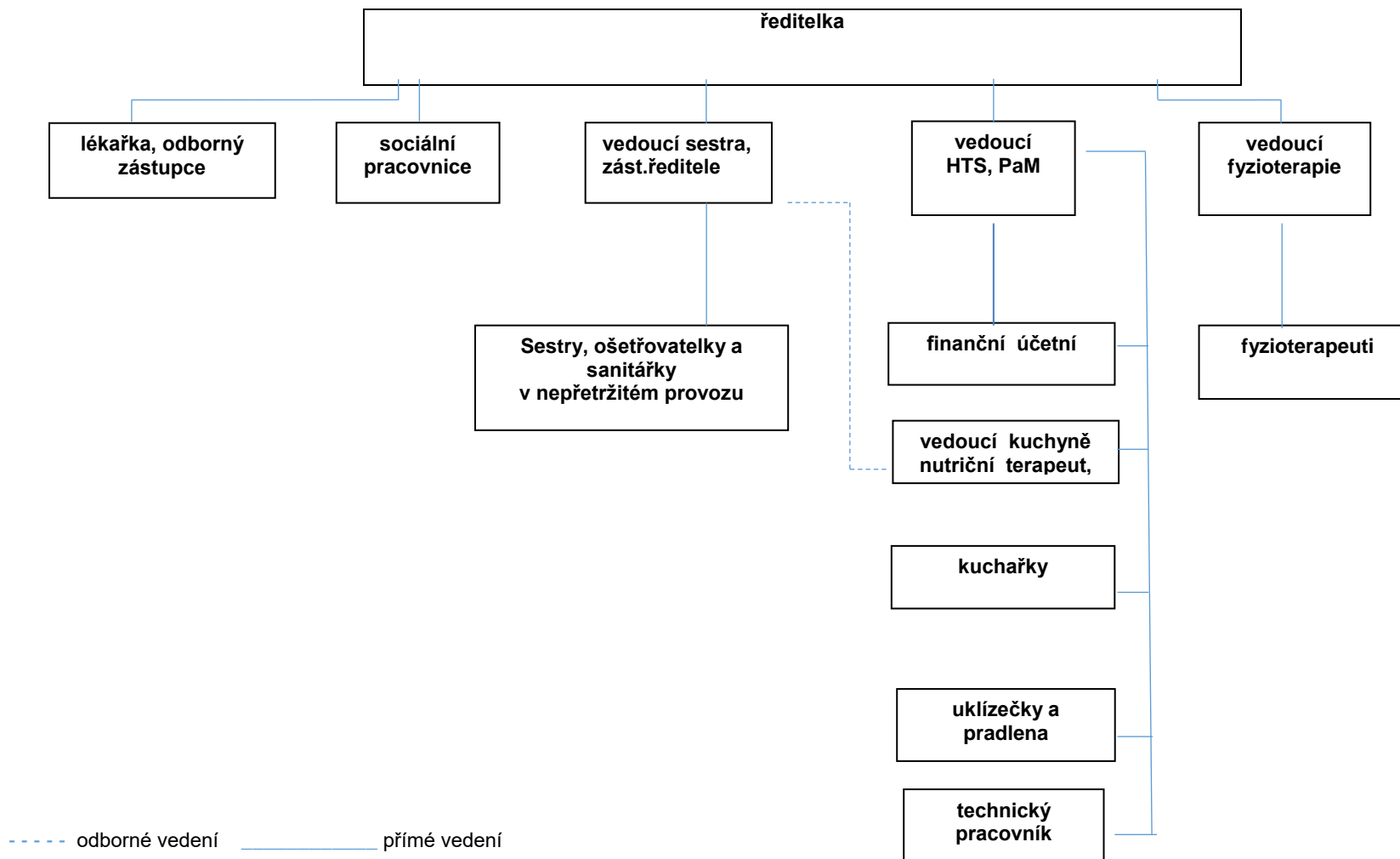
Gajdošová Gabriela, SZŠ + PSS, obor léčebná rehabilitace a fyzioterapie, praxe 29let

Bc. Zemánková Ilona, VŠ, obor fyzioterapie, praxe 35 let

**Celkový počet zaměstnanců fyzicky 39, přepočtený na úvazky 35,01.**

**Průměrná měsíční mzda v roce 2025 činila 49.324,-Kč.**

## Organizační schéma



**Statistické údaje za rok 2025**

<b>Příjem</b>	<b>Celkem dlouhodobě lůžková péče a respit</b>	<b>38</b>
	z domu	36
	od pěstounů na přechodnou dobu	2
	z dětského centra nebo ZDVOPu	0
	<i>ze zdravotních důvodů</i>	38
	<i>ze sociálních důvodů</i>	-
	<i>ze sociálně-zdravotních důvodů</i>	-
<b>Příjem rodičů, zdravých sourozenců - nerealizujeme</b>		<b>-</b>
<b>Propuštění</b>	<b>celkem</b>	<b>9</b>
	do vlastní rodiny	0
	do pěstounské péče	0
	do školského dětského domova	6
	do domova pro osoby se zdrav. postižením	3
	jinam	0
<b>Zemřelo</b>		<b>1</b>
<b>Počet dětí ošetřených ambulantně – ambulanci neprovozujeme</b>		<b>-</b>
<b>Celková kapacita lůžek na dlouhodobé lůžkové péči</b>		<b>15</b>
<b>Počet dětí k 31.12.2025</b>		<b>21</b>
<b>Využití kapacity v roce 2025</b>		<b>88,46%</b>
<b>Náklady na lůžko a den v roce 2025</b>		<b>3.373,-Kč</b>
<b>Členění dle podnětu k umístění</b>	Děti umístěné na žádost rodičů (dlouhodobá lůžková péče, stacionář, respitní pobyty)	48
	Děti se soudem nařízenou ústavní výchovou a na předběžné opatření	9
<b>Členění dle mobility u dlouhodobé lůžkové péče</b>	Děti upoutané na lůžko	6
	Děti pohyb lezením	2
	Děti samostatně chodící	9
<b>Členění dle zdravotního stavu</b>	Děti pouze s mentálním postižením	-
	Děti s kombinací více vad	17
<b>Přechodné pobyty</b>		<b>32</b>

**Významné změny v průběhu roku 2025**

V roce 2025 došlo k navýšení počtu zaměstnanců od února o sociální pracovníci s úvazkem 0,5.

### **Péče o děti**

Děti jsou rozděleny do třech skupin a to na dlouhodobou lůžkovou péči a na denní a týdenní rehabilitační stacionář. Rozdělení jsou i pracovníci, každá skupinka dětí má své sestry, ošetřovatelky a fyzioterapeuta. Každá skupina má svoji hernu, kuchyňku, sanitární zařízení a ložnice.

### **Péče zdravotní**

Zdravotní péče zahrnuje péči diagnostickou, terapeutickou, rehabilitační, preventivní, ošetřovatelskou a poradenskou.

Zdravotní péči garantuje pediatr, který v zařízení ordinuje pravidelně 3x týdně. Mimo stanovené ordinace je v dosahu pro případ potřeby.

Na pravidelné konzultace k nám dojíždí rehabilitační lékař a zubní lékař. Vzhledem ke kombinovaným vadám našich dětí navštěvujeme ambulantně specialisty v Brně a v Ostravě, v roce 2025 - kardiologie, neurologie, neurochirurgie, chirurgie, ortopedie, psychiatrie, gastroenterologie, endokrinologie, onkologie, oční, ORL a alergologie.

V roce 2025 jsme pečovali o 7 dětí, které vyžadují přijímání potravy žaludeční sondou přes stěnu břišní tzv. PEG, o jedno dítě s tracheostomií a o jedno dítě se stomií. V našem zařízení pečujeme i o děti v paliativní péči. V roce 2025 jsme pečovali o jedno takové dítě, které bylo ve vigilním kómatu. Tyto skutečnosti kladou velké nároky na provoz (pořízení speciálních pomůcek, materiálu a léků) i na zdravotní sestry (nutnost zácviku a doškolení).

V roce 2025 absolvovalo 1 dítě vyšetření v celkové anestezii, ORL vyšetření.

Daří se kompenzovat děti s těžší formou epilepsie. V uplynulém roce jsme nezaznamenali žádný velký epileptický záchvat.

Deset dětí bylo sledováno na psychiatrii. Psychiatrické onemocnění v kombinaci s mentální vadou je velmi náročné na ošetřovatelskou péči. Na doporučení psychiatra se souhlasem zákonných zástupců jsme používali u jednoho dítěte ochranné síťové lůžko. Pracujeme v režimu, který pro omezující prostředky stanovují právní normy. Tři děti měly samostatný pokoj. Dle vyjádření psychiatra jsou to vhodnější a šetrnější řešení než medikace útlumovými léky.

Rehabilitační péči v roce 2025 zajišťovalo pět kvalifikovaných fyzioterapeutek. V rehabilitaci využíváme všechny známé metodiky pro děti s kombinovaným postižením a DMO (Vojta, Bobath, bazální stimulace, míčkování, reflexní lokomoce, magnetoterapie, hydroterapie, synergetická reflexní terapie atd.). Pracujeme s metodou TheraSuit, pořídili jsme zařízení k provozování této unikátní terapie a postupně se proškolují nové fyzioterapeutky. Další rehabilitační pomůckou-přístrojem je motomed, vibrační plošina Galileo a nově Bemer Premium Evo. 1x týdně provádíme vodoléčbu - perličkovou vanu, 1x týdně vířivou vanu Hubbart, bazének využívá ve výuce i škola. 1x za 14 dnů k nám dojíždí se svými psy školení terapeuti na canisterapii.

Nedílnou součástí zdravotní péče o děti je stanovení individuálního dietního režimu. Jídelníček sestavuje nutriční terapeutka, konzultuje s ošetřující lékařkou a vedoucí sestrou. Složení stravy je přizpůsobeno zdravotnímu stavu konkrétního dítěte a jeho potřebám. Mimo běžné stravy vaříme

bezlepkovou a bezmléčnou dietu. Speciální přístup a stravu vyžadují hypotonické děti s těžší formou DMO, zejména děti krmené PEG sondou. Šest dětí krmených sondou má enterální výživu, individuálně, dle ordinace gastroenterologa, např. Nutrison, Nutricomp a jiné. Jedno dítě má mixovanou stravu na žádost rodičů.

#### Naši zaměstnanci ve školských zařízeních

LILA Domov pro postižené děti Otnice, p.o. má dvě odloučená pracoviště. Ve dvou speciálních školách (výpůjčka prostorů schválená zřizovatelem) pracují naši fyzioterapeuti. Dvě fyzioterapeutky v MŠ speciální, ZŠ speciální a Praktické škole Elpis, Brno, Koperníkova 2/4 a dvě fyzioterapeutky v Základní škole speciální Blansko, Žižkova 27.

#### **Péče psychologicko výchovná**

Výchovnou a vzdělávací činnost u dětí z našeho zařízení zajišťuje odloučené pracoviště Mateřské školy speciální, základní školy speciální a praktické školy Ibsenka Brno, p. o. Všechny děti starší šesti let jsou vzdělávány ve dvou třídách Základní školy speciální. O děti do šesti let věku se starají učitelky v jedné třídě Mateřské školy speciální. Od září 2017 je povinná předškolní docházka pro pětileté děti. Specifická součástí školy je logopedické pracoviště. Zaměstnanci školy - odloučeného pracoviště jsou všichni speciální pedagogové.

Psychologické vyšetření dětí související se vzděláváním provádí psycholog Speciálně pedagogického centra. SPC metodicky vede pracovníky školy. Běžná psychologická vyšetření a posouzení provádí klinický psycholog, který dojíždí pravidelně 1x do měsíce.

Výchovnou péči, herní aktivity a většinu akcí ve volném čase dětí zajišťují zdravotní sestry, ošetřovatelky a fyzioterapeuti.

**Aktivity dětí ve volném čase**

Leden	Tříkrálové koledování
Únor	Karneval v LILE
	Dětský muzikál – MŠ Otnice
Březen	Masopust – Nížkovice
	Muzička – hudební hrátky v MŠ Otnice
	Vynášení Moreny – Hostěrádky-Rešov
Duben	Výlet
	Ozdravný pobyt Hostětín
	Velikonoční tvoření
	Den otevřených dveří
	Pálení čarodějnic
Květen	Pěší výlet – Špice Újezd u Brna
	Návštěva dětí a paní učitelek ze spolupracující MŠ Otnice
	Návštěva Knihovny Otnice
	Výlet vlakem do Křenovic
	Návštěva ZOO Brno
	Koncert – Kamarádi
	Jarní stezka – spolupráce s Aramarkem
	Výlet s MŠ a ZŠ Nížkovice
Červen	Den dětí – oslava
	Návštěva farmy Pod Starou horou Újezd u Brna
	Pěší výlet – Lovčičky
	Otnické hody – kolotoče
	Poznáváme se – integrační akce se žáky ZŠ Otnice
	Ukončení školního roku – hry a bazény v atriu
Červenec	Letní hrátky v atriu
Srpen	Bazénkování
Září	Zahájení školního roku s vodními hrátkami v atriu
	Lamaterapie na zahradě
Říjen	Dýňování v MŠ Hostěrádky-Rešov
	Dýňová slavnost v atriu
	Strašidelná stezka Otnice
Listopad	Divadelní představení Jak mluví zvířata
	Muzikoterapie a hydroterapie
	Vystoupení zdravotních klaunů
Prosinec	Rozsvícení vánočního stromu – akce s rodiči a přáteli Lily

	Mikulášská nadílka + canisterapie
	Andělský den v MŠ Nížkovice

### **Péče sociální**

Sociální péče v LILA domově obnáší především řešení krizových situací v rodinách dětí, poradenskou péči rodičům a budoucím pěstounům, spolupráci s orgány sociálně právní ochrany dětí a mládeže, spolupráci se soudy a Policií ČR.

K 31. 12. 2024 byly zrušeny domovy do tří let věku, do které naše zařízení spadalo, nyní procházíme transformací a od 1.1.2025 nemůžeme přijímat děti s nařízenou ústavní výchovou. Během roku ukončovalo v našem zařízení pobyt děti s nařízenou ústavní výchovou a to v počtu 9 dětí.

V roce 2025 se nepodařilo do náhradní rodinné péče umístit žádné dítě.

V roce 2025 jsme realizovali deset přechodných pobytů – služba rodinám, které o své postižené dítě pečují doma a potřebují přechodnou výpomoc formou zdravotní služby.

### **Ostatní aktivity**

#### **Vzdělávací a osvětové akce pro laickou veřejnost a jiná veřejně prospěšná činnost**

V roce 2025 jsme nepořádali žádnou akreditovanou vzdělávací akci pro veřejnost.

V dubnu jsme pořádali tradiční Den otevřených dveří.

#### **Vzdělávání zaměstnanců**

Zaměstnanci LILA Domova mají možnost pravidelného vzdělávání. Odebíráme pravidelně odborné časopisy např. Výživa a potraviny, Umění fyzioterapie. Sledujeme knižní novinky, vhodné publikace kupujeme. Všichni pracovníci mají možnost zapůjčit si odbornou literaturu, knihy, časopisy.

Sledujeme nabídky velkých nemocnic a agentur a zúčastňujeme se jejich seminářů. Na tyto akce se zdravotničtí pracovníci přihlašují sami v rámci sebevzdělávání. Zúčastnili jsme se např. konference Nemocnice Kyjov a konference Nemocnice u sv. Anny.

Proběhla účast sester a nutriční terapeutky na konferenci Pohybem k životu. Sestry a fyzioterapeutky se zúčastnily semináře „ABA“ pro děti s poruchou autistického spektra. Dále fyzioterapeutky se zúčastnily školení na téma Orofaciální stimulace, kterou využívají v praxi u dětí. Sestry si pravidelně vybírají školení na téma, které je pro ně aktuální – práce s autistickými dětmi, komunikace v paliativní péči, ošetřovatelská péče o stomie. Pro pracovnice mzdové a finanční účtárny jsou nabídky kurzů většinou online. Jedná se o kurzy a semináře k novelám zákonů v oblasti účetnictví, mezd a personalistiky. Ředitelka společně s vrchní sestrou se pravidelně během roku 2025 účastnila setkání metodické podpory Nadace Sirius, Praha ohledně transformace našeho zařízení na Centrum komplexní péče pro děti. Proběhla pravidelná školení v rámci provozních porad.

### **Výzkumné aktivity**

LILA Domov nevyvíjí žádné vlastní výzkumné aktivity.

### **Praxe studentů**

V roce 2025 LILA Domov zajistil odbornou praxi sedmi studentům a stáž sedmi pracovníkům z těchto škol a zařízení:

Ostravská univerzita, lékařská fakulta (2)

Univerzita Karlova, Hradec Králové (1)

VOŠZ Brno, Kounicova, Brno (1)

SZŠ a VOŠZ Merhautova, Brno (1)

SPŠ Purkyňova, Brno (1)

Univerzita Palackého, pedagogická fakulta, Olomouc (1)

Stáže pracovníků – Diakonie ČCE- středisko Betlém (7)

Praxe studentů pedagogických škol si vede a eviduje pracoviště Mateřské školy speciální, základní školy speciální a praktické školy Ibsenka Brno, p.o.

Praxe studentů pedagogických škol si vede a eviduje pracoviště Mateřské školy speciální, základní školy speciální a praktické školy Ibsenka Brno, p.o.

### **Způsob financování**

Hlavním zdrojem financování LILA Domova Otnice v roce 2025 zůstal neúčelový příspěvek na provoz od zřizovatele ve výši 23 000 tis.Kč. Ten činil v roce 2025 63% z celkových výnosů organizace. Od zřizovatele jsme dále obdrželi dva účelové provozní příspěvky související se stabilizací zdravotnického personálu a s podporou praktického vyučování ve zdravotnických zařízeních, a to v celkové výši 59 tis.Kč. Na investice jsme dále od zřizovatele obdrželi investiční příspěvky v souhrnné výši 376 tis.Kč. Nezanedbatelným zdrojem financování jsou stále neúčelové finanční dary, které v roce 2025 činily částku 486 tis.Kč.

V lednu 2025 jsme uzavřeli smlouvy se zdravotními pojišťovnami na úhradu zdravotních služeb poskytovaných v rámci dlouhodobé lůžkové péče pro děti. Přijaté tržby od ZP za rok 2025 činily 12 034 tis.Kč. Tím jsme výrazně navýšili vlastní zdroje financování, které tak k 31. 12. 2025 tvořily 35 % z celkových výnosů organizace.

Od 1.března 2025 LILA Domov Otnice přijímá úhrady od rodičů za nově poskytované zdravotní služby dětem. Výnosy z těchto činností činily v roce 2025:

Denní a týdenní rehabilitační stacionář – 187 tis.Kč

Odlehčovací pobyty – 83 tis.Kč

Rehabilitace – 100 tis.Kč

Přídavek na dítě již nepobíráme.

Ošetřovné - příspěvek na úhradu zaopatření od rodičů již nepobíráme.

Ošetřovné – výživné stanovené soudem již nepobíráme.

### **Oblast hospodaření**

LILA Domov užívá majetek JMK Brno a svůj vlastní majetek pořízený z darů fyzických a právnických osob.

### **Základní ekonomické údaje za rok 2025 v tis.**

<b>Aktiva</b> celkem -	49.592
z toho: stálá aktiva	34.494
zásoby	353
pohledávky	1.090
finanční majetek	13.655
ostatní aktiva	0
<b>Pasiva</b> celkem –	49.592
z toho: majetkové fondy	34.625
finanční a peněžní fondy	1.585
hospodářský výsledek	1.618
cizí zdroje (závazky)	11.764

### **Autoprovoz**

V roce 2025 používala organizace ke své činnosti, zejména k dopravě dětí na odborná lékařská vyšetření a výlety jeden osobní automobil - 9ti místný FORD Transit Custom (rok výroby 2016, kombi M1L2 Trend 2,0 TDi-125kW/170 K/400 Nm) RZ 1BF 8063.

Stav tachometru k 31. 12. 2025 činil 80 467 km.

Za rok 2025 bylo ujetu 8 982 km, spotřeba nafty činila 795 l. Průměrná spotřeba za rok 2025 činila 8,7 litru/100 km.

V roce 2025 byly provedeny běžné údržby vozidla a výměny sezónních pneumatik.

LILA domov není od 1. 1. 2022 plátcem silniční daně.

Zpracovala: Mgr. Martina Filipová  
Lenka Sloupová  
Irena Birkeová

V Otnicích duben 2026